

Tema 42.- Shock

- Definición
- Patogenia
- Causas /tipos
- Patogenia
- Fisiopatología
- Clínica



- Place the victim in shock position
- Keep the person warm and comfortable
- Turn the victim's head to one side if neck injury is not suspected



Shock



Universidad de Oviedo
La universidad de Asturias

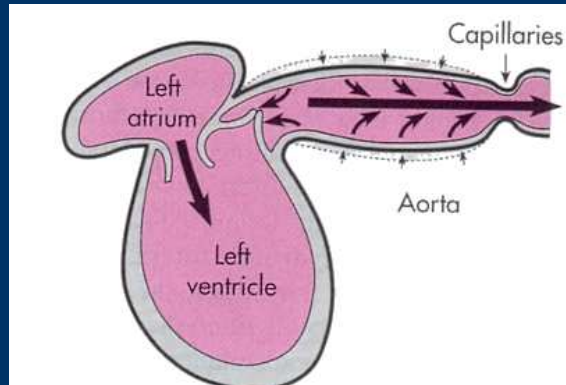
Prof. J.L. Díez Jarilla
Dpto. de Medicina
jldiez@uniovi.es

Shock: definición / concepto

Estado crítico que resulta de la insuficiencia del sistema circulatorio para mantener la perfusión a los tejidos, determinando disfunción de células y órganos en forma progresiva e irreversible, a menos que sea corregido precozmente.

Shock: patogenia general

- Disminución Presión Arterial
- Disminución Gasto Cardíaco
- Vasoconstricción inadecuada



Shock : causas / tipos

Clasificación mayoritaria

- Cardiogénico
- Obstruccion al flujo sanguíneo
- Hipovolémico
- Distributivo → en vez de ~~neurogénico~~

Shock cardiogénico

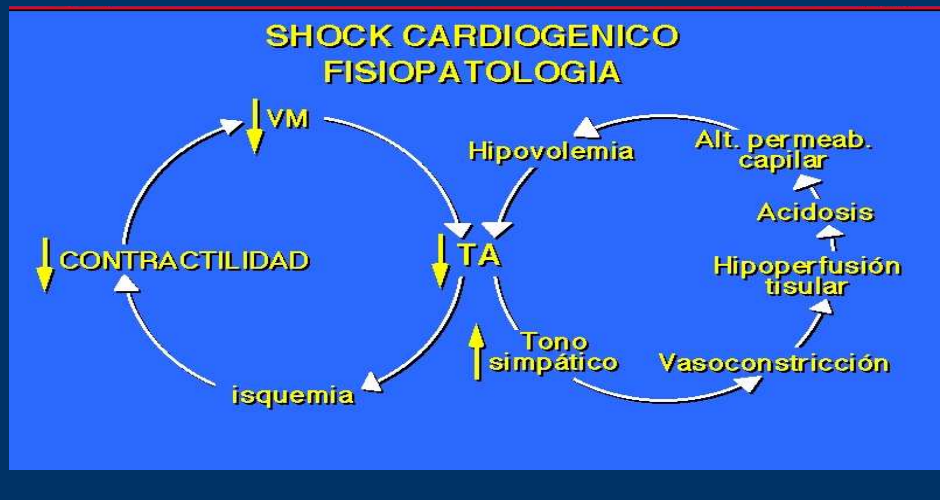
- Defecto del músculo cardíaco
 - Infarto o isquemia del miocardio
 - Miocardiopatía dilatada
 - Depresión miocárdica en sepsis u otro tóxico
- Defecto mecánico del corazón
 - Insuficiencia mitral o aórtica aguda
 - Comunicación interventricular
 - Obstrucción intracardíaca
- Arritmias

Shock

5

Shock cardiogénico: fisiopatología

Sociedad Española de cardiología



Shock por obstrucción al flujo sanguíneo

- Taponamiento pericárdico
- Embolía pulmonar masiva
- Hipertensión pulmonar severa
- Disección aórtica
- Estenosis aórtica extrema
- Estenosis mitral extrema

Shock

7

Shock hipovolémico

- Hemorragia
- Depleción de volumen
 - Pérdidas
 - Digestivas
 - Piel
 - Urinarias
 - Poco aporte

Shock

8

Shock distributivo

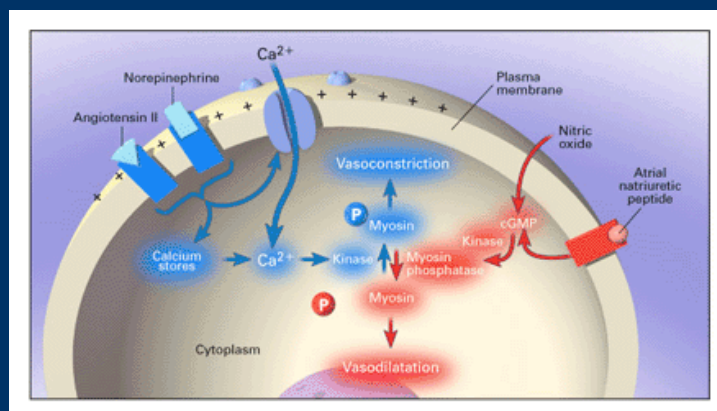
- Shock séptico
- Productos tóxicos
- Anafilaxia
- Neurogénico
- Endocrinológico

Shock

9

Patogenia del shock...1...

Alteración de la modulación del músculo liso vascular



Shock

10

Patogenia del shock...2...

Mediadores del shock → CITOQUINAS

- TNF
- IL-1
- IL-2
- Interferón gama
- Eicosanoides
- Factor de activación plaquetaria

Características Hemodinámicas s/ tipo de Shock

	T.A.	Gasto C.	P. Circ. Pul.
Cardiogénico	↓	↓	↑
Hipovolémico	↓	↓	↓
Obstrutivo	↓	↓	↓ o N
Distributivo	↓	↑	↓, N, ↑

Daño celular en el Shock

- Isquemia celular
- Mediadores inflamatorios
- Injuria por radicales libres

Shock

13

Isquemia celular en el Shock

- Depleción de ATP
- Glicólisis aneróbica: Acidosis láctica
- Alt. gradientes electrolíticos
 - Acumulación Sodio y agua
 - Acumulación de Calcio

Shock

14

Disfunción de órganos en el Shock

- Corazón
- Cerebro
- Pulmones
- Riñones
- Hígado y tracto gastrointestinal
- Sistema hematológico

Shock

15

Shock: manifestaciones clínicas

Los más patentes

- Hipotensión arterial < 90 mmHg.
- Pulso taquicárdico y pequeño (parvus) a veces no palpable
- Fiebre. En la sepsis y en el shock anafiláctico
- Piel pálida /cianótica: presión ungueal tarda en recuperarse
- S. N. nerviosismo e inquietud inicial → confusión, somnolencia
- Rs Cs: apagados
- Rs Rs: roncus, estertores húmedos.
- Ap. Digestivo: disminución ruidos abdominales

Shock

